

YAKUMO PDA DELTA 300 GPS

UŽIVATELSKÁ PŘÍRUČKA

Část A: Zapnutí a první kroky s PDA DELTA 300 GPS

Část B: Instalace Microsoft Activesync a lokalizace (počeštění)

Část C: Referenční příručka

Část D: Důležité informace o GPS přijímači

Část E: Nejčastější problémy



*Před prvním uvedením přístroje do provozu přečtěte pozorně prosím tento manuál. Pokud i po přečtení návodu máte problém, přečtěte si FAQ v sekci „Technická podpora“ na stránce www.elko.cz, popřípadě zde vzneste dotaz.

Část A: Zapnutí a první kroky s PDA DELTA 300 GPS

Krok 1. Přepněte přepínač na zadní straně do polohy ON (použijte pisátko). Pokud v budoucnu kdykoliv přepnete přepínač do polohy **OFF**, vrátíte PDA do továrního nastavení (**! Přijdete o všechna svá data a budete muset provést znovu následující kroky !**). Pokud v PDA běžící program přestane reagovat, použijte tlačítko RESET boční straně přístroje.



Krok 2. Zapněte PDA tlačítkem Power na boční straně přístroje



Krok 3. Projděte průvodcem nastavení.

- Klikněte pisátkem na první úvodní obrazovku.
- Klikněte pisátkem do středu každého křížku.
- Klikněte pisátkem na tlačítko další (weiter nebo next).
- Přiložte pisátko na červenou šipku na displeji a držte jej pod mírným tlakem přiložené do doby, než se otevře sub-menu. Nyní pisátkem zvolte vyjmout (ausschneiden nebo cut). Nyní přidržte pisátko na místě, kam ukazuje šipka. V sub-menu které se otevře zvolte vložit (einfügen nebo paste) a následně další (weiter nebo next).
- Pro naše časové pásmo zvolte GMT+1 Prag, Budapest.

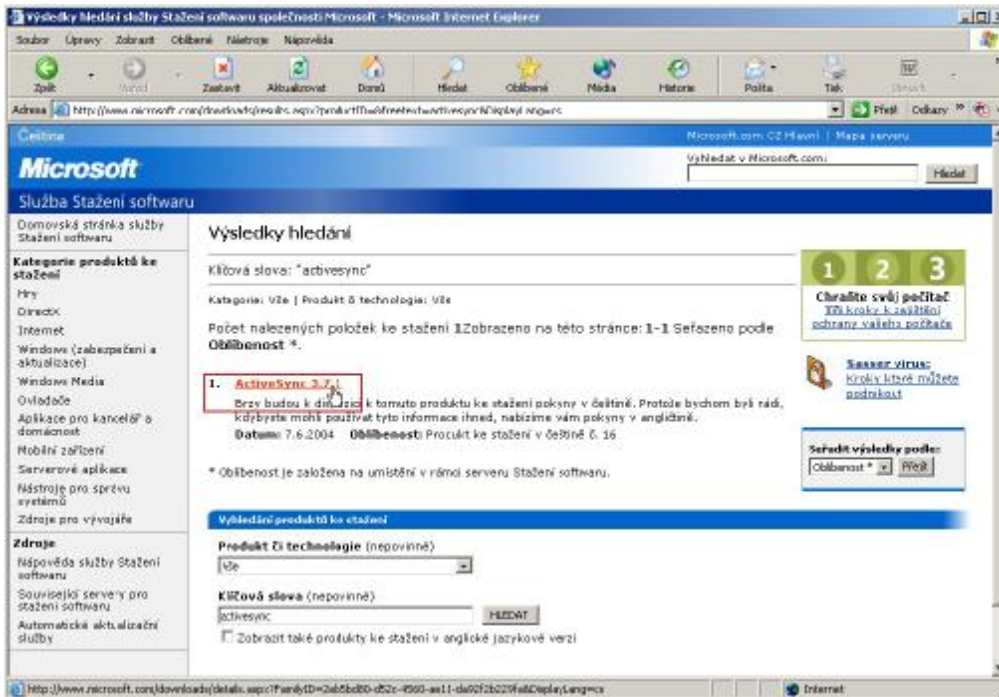
Krok 4. Nainstalujte do vašeho počítače program Activesync z příloženého CD (cdrom:\MS\ACTSYNC\MAIN\setup.exe), doporučujeme však stažení české verze Activesync ze stránek firmy Microsoft www.microsoft.cz . Přímý odkaz naleznete [ZDE](#).

Krok 5. Propojte PDA s PC a adaptérem.

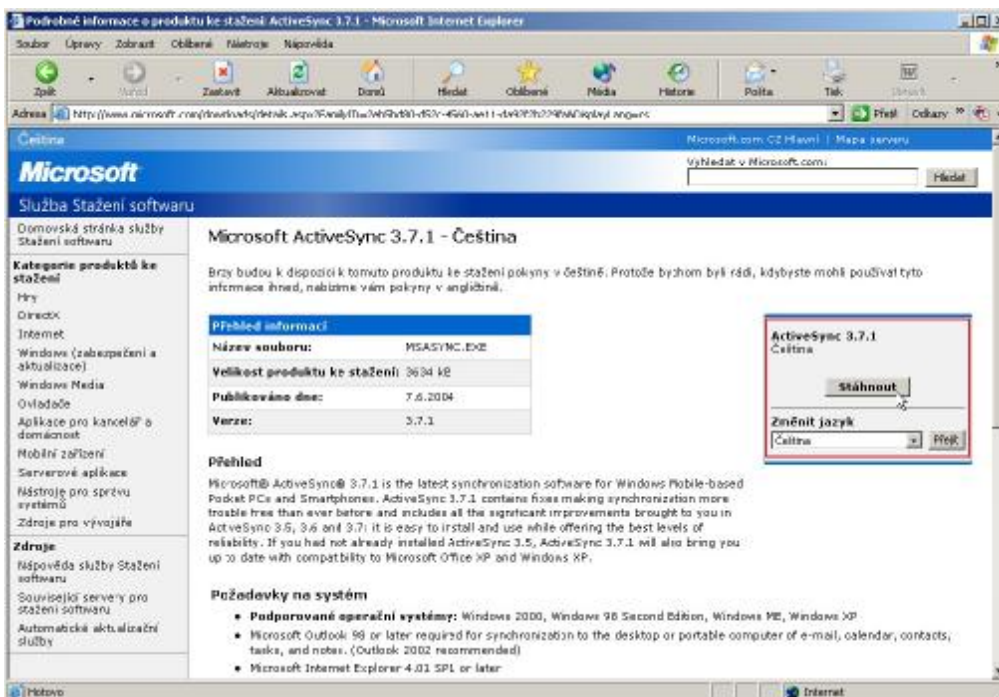


Krok 6. Nainstalujte CZ lokalizaci dle příloženého návodu, který jste obdrželi spolu s vaším PDA.

Krok 3. Podle výsledků hledání zvolte nejnovější verzi programu Activesync.



Krok 4. Zvolte požadovanou jazykovou verzi a stáhněte instalační soubor kliknutím na tlačítko „Stáhnout“.

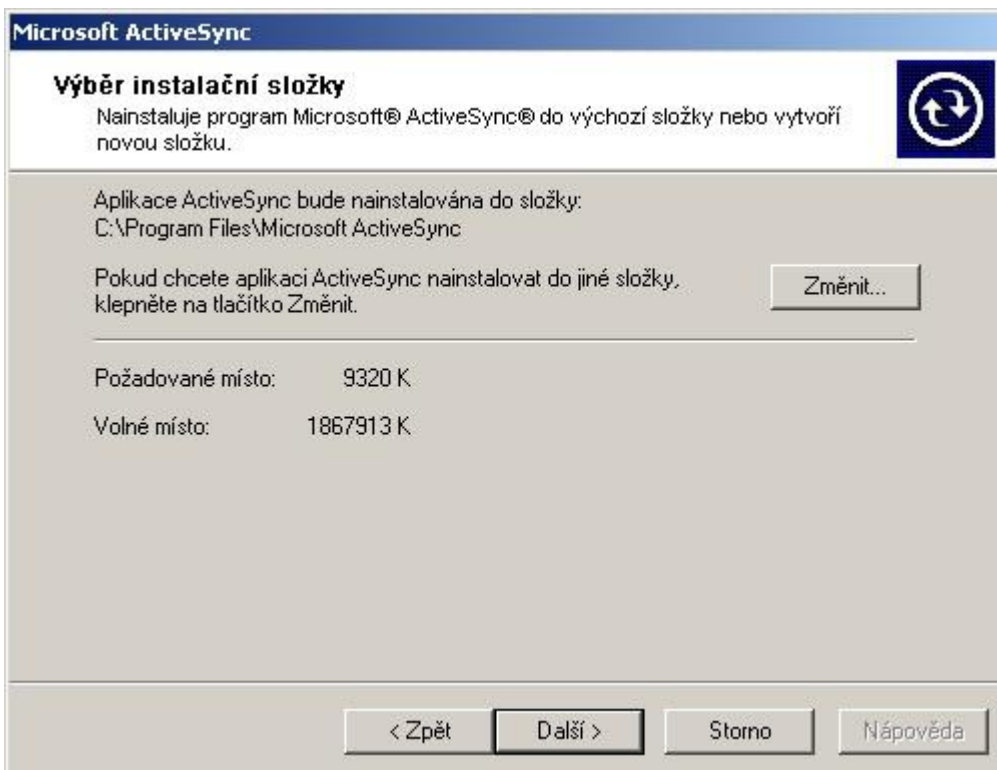


Instalace programu Microsoft ActiveSync

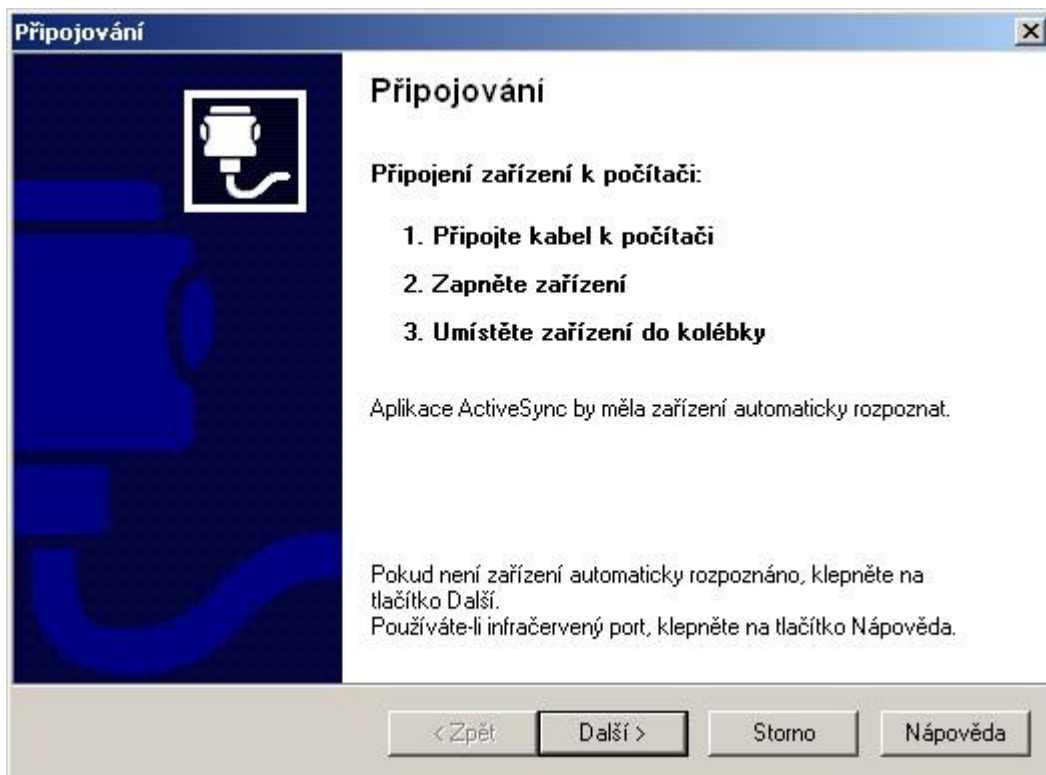
Krok 1. Spusťte instalaci programu ActiveSync z CD nebo z umístění kam jste instalační soubor stáhli a zvolte „Další“.



Krok 2. Vyberte umístění programu ActiveSync na vašem PC a zvolte „Další“.



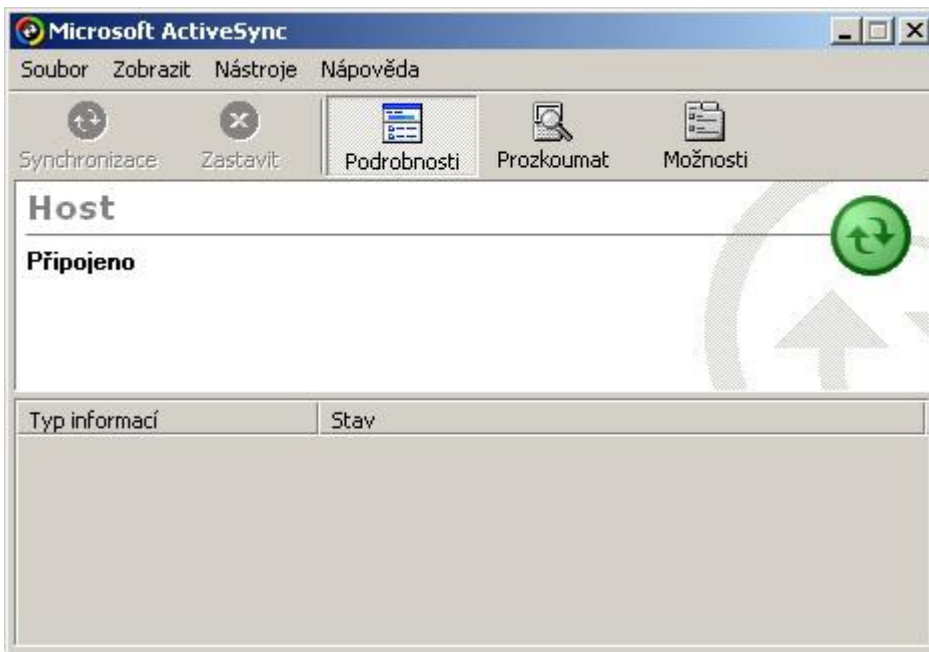
Krok 3. Propojte PDA s PC pomocí návodu (viz část A) a zvolte „Další“.





Krok 4. Vyberte typ požadovaného partnerství a zvolte „Další“.



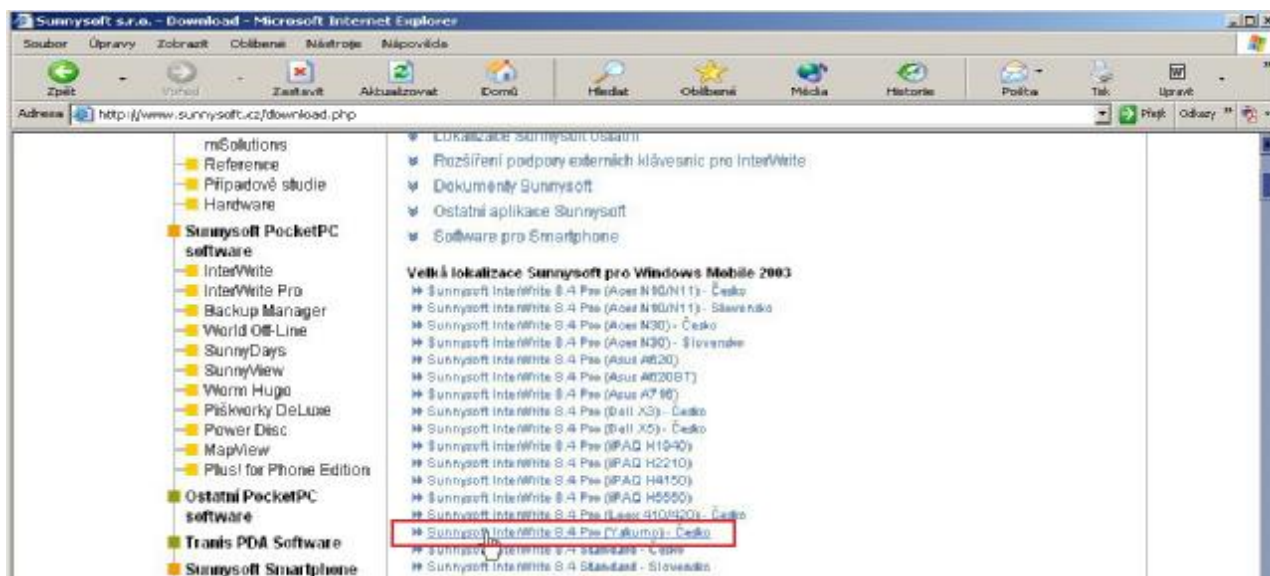
Krok 5. Po korektní synchronizaci vašeho PDA a PC se otevře program ActiveSync .



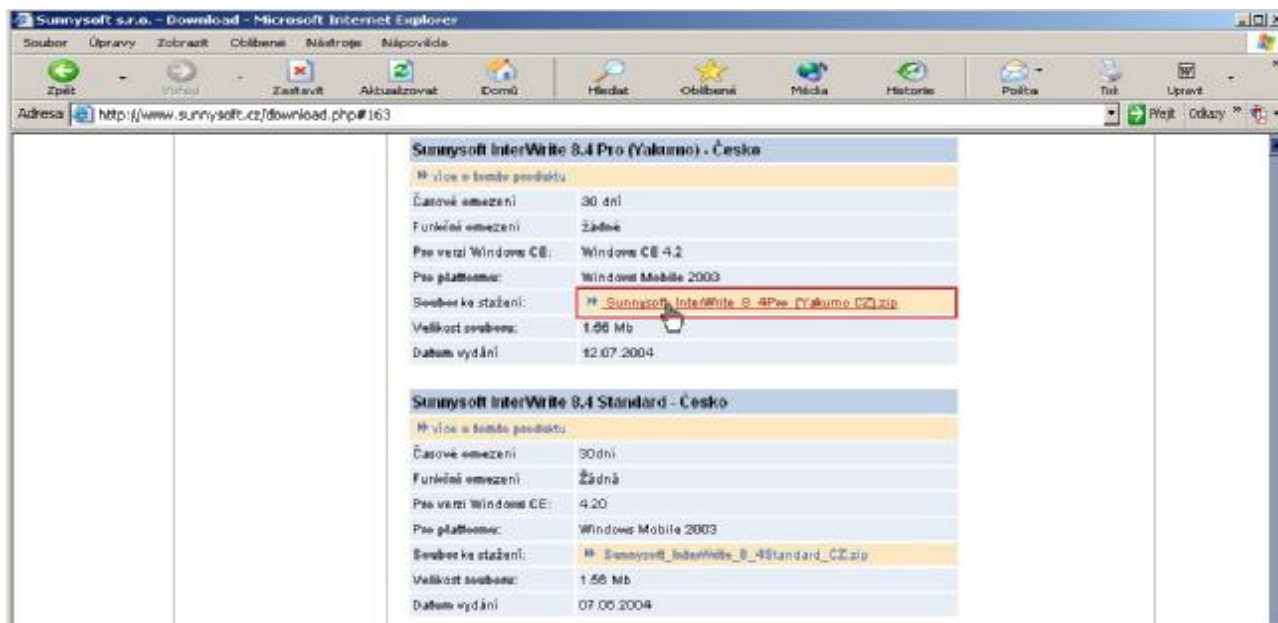
Další indikací připojení je zelené logo ActiveSync v systémové liště  .
Pokud se nezdařilo připojení PDA k PC je zobrazené logo šedé  .

Stažení programu české lokalizace Sunnysoft Interwrite

Krok 1. Otevřete ve svém prohlížeči stránku www.sunnysoft.cz a přejděte do sekce Download. Zvolte instalační soubor pro PDA Yakumo.



Krok 2. Potvrďte stažení zvoleného instalačního souboru.

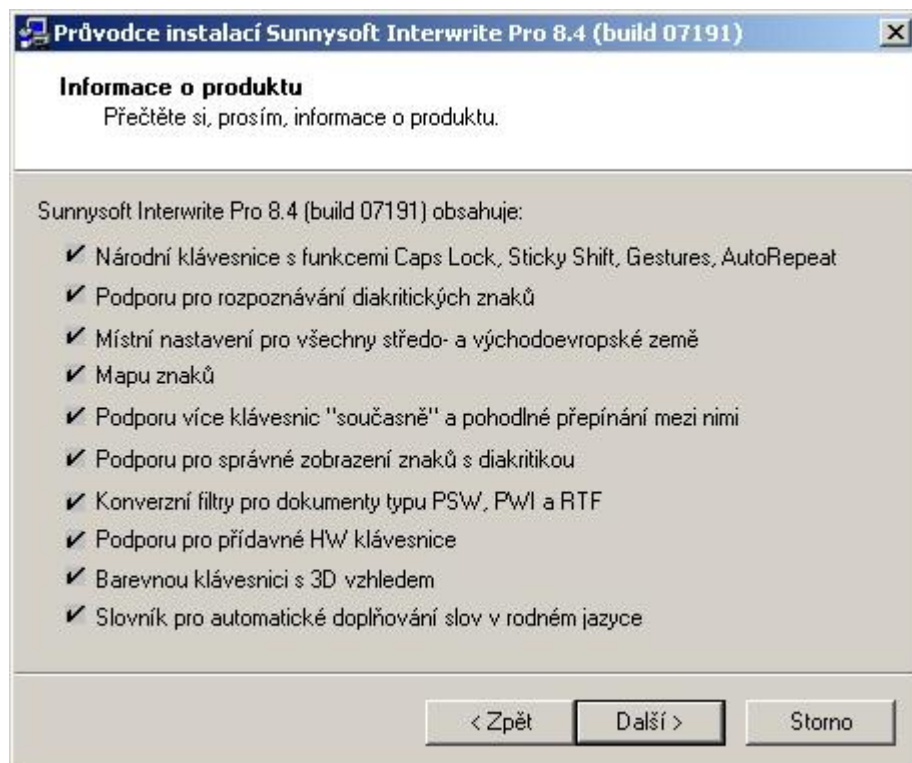


Instalace české lokalizace Sunnysoft Interwrite

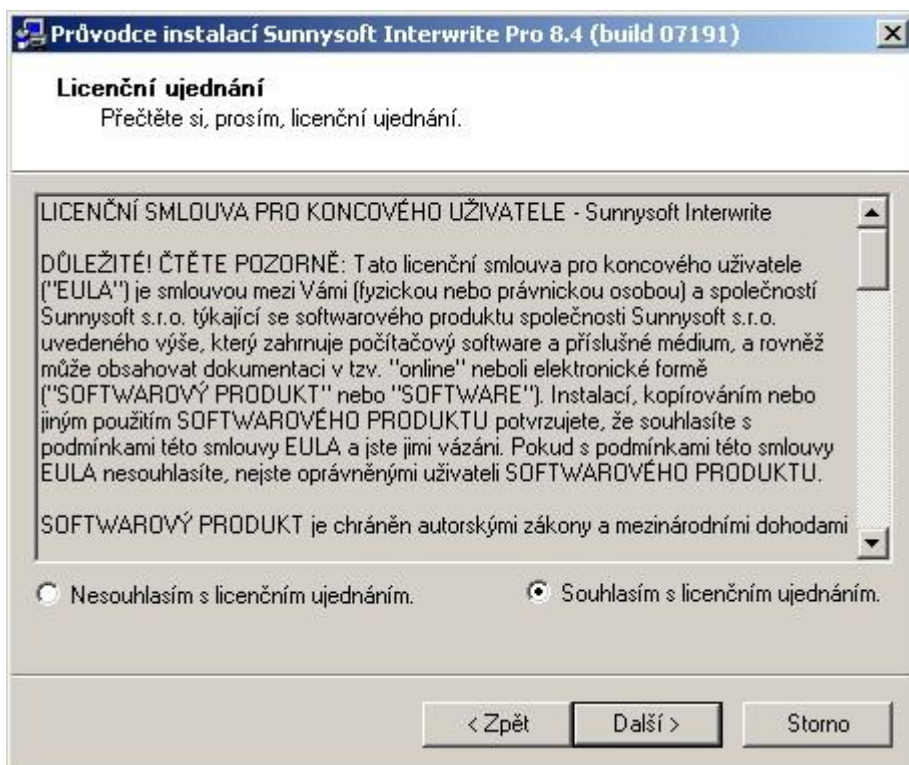
Krok 1. Spustíte instalační soubor a na úvodní obrazovce zvolte „Další“.



Krok 2. Přečtěte si informaci o produktu a zvolte „Další“.



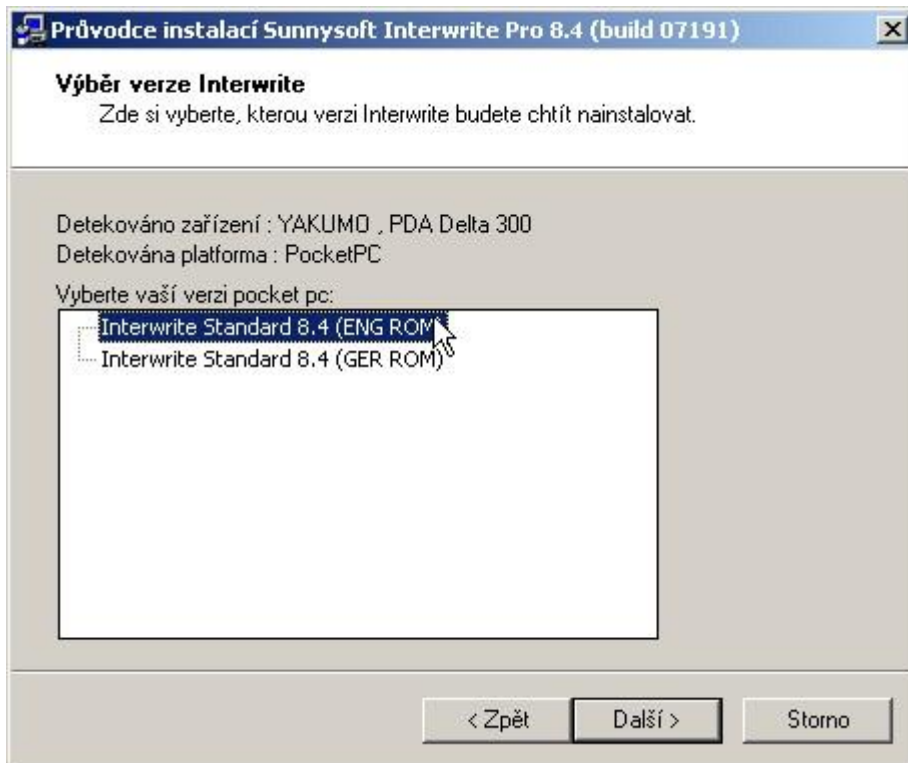
Krok 3. Seznamte se s licenčním ujednáním



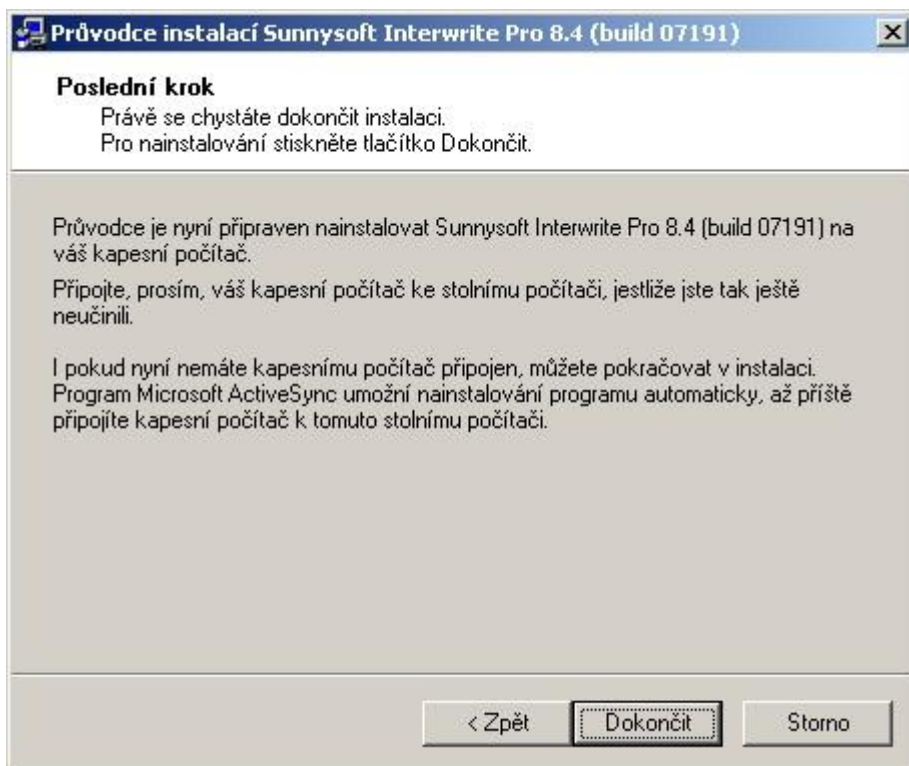
Krok 4. Nastavte instalaci požadovaných filtrů a zvolte „Další“.



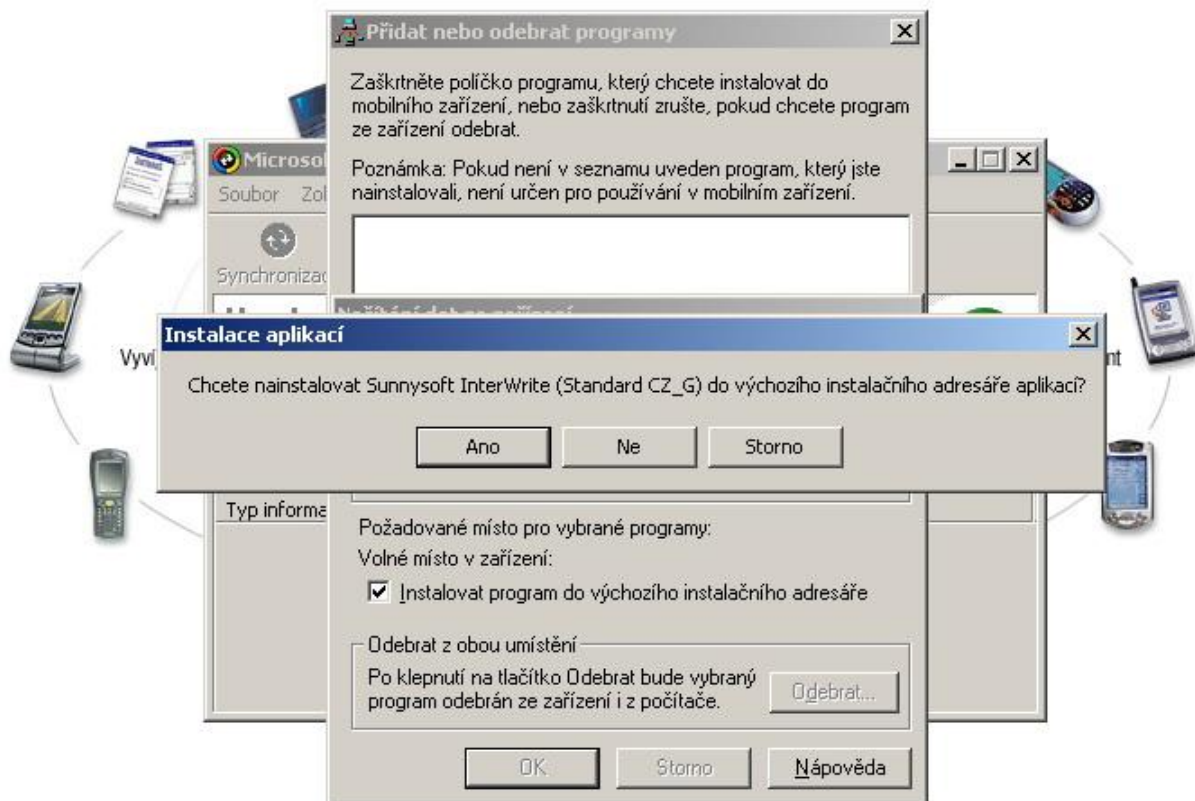
Krok 5. Pokud instalujete českou lokalizaci na PDA s operačním systémem v **německém** jazyce zvolte **Interwrite... 8.x (GER ROM)**.
Pokud instalujete českou lokalizaci na PDA s operačním systémem v **anglickém** jazyce zvolte **Interwrite... 8.x (ENG ROM)**.



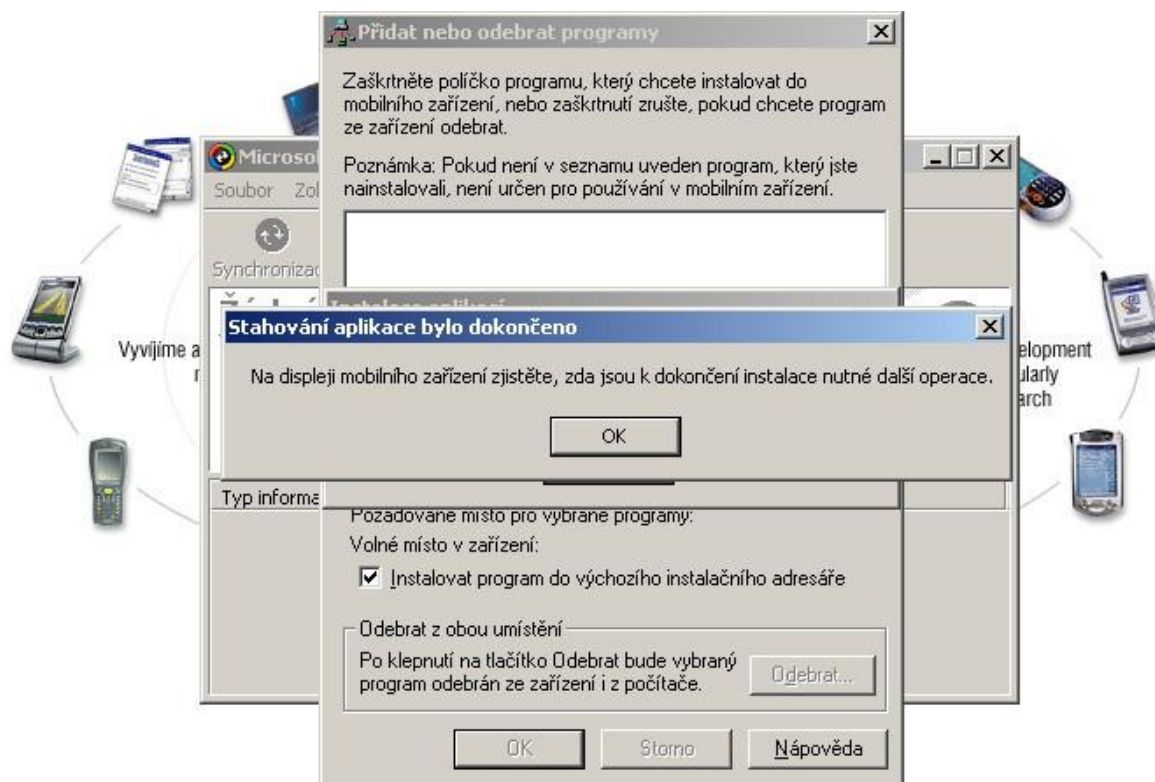
Krok 6. Na další obrazovce zvolte „Dokončit“.



Krok 7. Připojte PDA k PC. Spustí se program Activesync a nabídne instalaci lokalizace do PDA. Zvolte „Ano“.



Krok 8. Potvrzením „OK“ je instalační část, která se provádí na PC dokončena.



Krok 9. Po dokončení instalace na vašem PDA se zobrazí hláška o dokončené instalaci. Potvrďte tlačítky „Ja“ nebo „Yes“ pro restart systému.



Krok 10. Nyní máte nainstalovány 30ti denní demoverzi české lokalizace. Registraci na plnou verzi provedete pomocí návodu k lokalizaci a aktivačního klíče, které najdete přiložené k vašemu PDA Yakumo.



Část C: Referenční příručka

(Překlad k tištěné verzi „Quick reference guide“)

Gratulujeme ke koupi YAKUMO DELTA 300 GPS. Tento průvodce Vám pomůže k úspěšnému nastavení Vašeho YAKUMO DELTA 300 GPS a seznámí Vás s jeho základním použitím.

SDĚLENÍ:

V této příručce může být rozdílná barva krytu než je barva Vámi zakoupeného modelu.

IDENTIFIKAČNÍ KOMPONENTY

1. Ukazatel nabíjení
2. Sdělovací ukazatel
3. Programová tlačítka
4. Navigační tlačítko
5. Mikrofon
6. Reprodukční
7. IR port
8. Slot pro SD/MM kartu
9. Pisátko

10. Poutko pro zavěšení
11. Zapnutí/vypnutí
12. Nahrávací tlačítko
13. Konektor pro sluchátka
14. Uzamknutí baterie
15. Reset
16. ActiveSync konektor
17. GPS přijímač

PRVNÍ SPUŠTĚNÍ

První spuštění zahájíte přepnutím polohy přepínače uzamknutí baterie a dokončením průvodce nastavení.

1. Při normálním použití by měl být přepínač pro uzamknutí baterie v poloze ON (dolů). Vysuňte pisátko a použijte jej k posunutí přepínače do pozice ON (dolů).

VAROVÁNÍ:

Při práci musí být přepínač uzamknutí baterie vždy přepnut na pozici ON. Změny během práce způsobí ztrátu dat.

2. Vaše YAKUMO se automaticky zapne a zobrazí se „uvítání“ (Welcome screen).

3. Pro spuštění „uvítacího průvodce“ se dotkněte pisátkem obrazovky a následujte instrukce průvodce. Průvodce představuje souhrn rad zaměřených na Windows Mobile™ 2003 SW pro kapesní PC a pomůže Vám nastavit dotekovou obrazovku a zvolit Vaše město a časovou zónu.

NABÍJENÍ BATERIE

Při prvním použití plně nabijte baterii svého YAKUMO DELTA 300 GPS.

1. Zastrčte konvertor do AC adaptéru.
2. Zapojte AC adaptér do síťového napájení. Můžete také použít „rozšířené stanice“ (nepovinné).

S ROZŠÍŘENOU STANICÍ (NEPOVINNÉ)

1. Vložte YAKUMO do „rozšířené stanice“.
2. Propojte vhodný konec AC adaptéru do „silového“ přípojky v „rozšířené stanici“.
3. Druhý konec AC adaptéru zapojte do zásuvky ve zdi.

BEZ ROZŠÍŘENÉ STANICE

1. Spojte vhodný konec ActiveSync kabelu s místem vstupu na YAKUMU
2. Propojte vhodný konec AC adaptéru do konektoru na ActiveSync kabelu.
3. Druhý konec AC adaptéru zapojte do zásuvky ve zdi.

3. Ukazatel pro nabíjení během nabíjení svítí oranžově. Neodpojujte YAKUMO z AC adaptéru dříve než bude baterie plně nabitá, což se projeví, že ukazatel začne svítit zeleně. Ukazatel pro nabíjení přestane svítit po odpojení z AC adaptéru.

Při prvním nabíjení baterie navrhujeme nechat baterii nabíjet 24 hodin, což nám zaručí plně nabití baterie.

Kdykoli to bude možné, nechte YAKUMO zapojené v AC adaptéru. Udrží to baterii nabitou.

INSTALACE MICROSOFT ACTIVESYNC

Microsoft ActiveSync technologie slouží k synchronizaci informací ve Vašem stolním počítači a/nebo Microsoft Exchange Serveru s Vaším PDA YAKUMO.

ActiveSync je již na Vašem YAKUMU nainstalován. Potřebujete nainstalovat ActiveSync jen na Váš stolní počítač.

Postupujte podle níže uvedeného postupu:

VAROVÁNÍ:

Před instalací, si buďte jistí, že máte ve svém stolním počítači nainstalován Microsoft Outlook. Pokud nemáte Outlook nainstalován, nebo máte starší verzi, můžete použít instalaci

z příloženého CD.

Nepropojíte YAKUMO s Vaším stolním počítačem dříve než budete mít nainstalován ActiveSync.

Během nového nastavení, vyberte „Synchronize with this desktop computer“ (Synchronizace se stolním počítačem). Nevolte „Synchronize with Microsoft Mobile Information Server and/or this desktop computer“ (Fáze s Microsoft Mobile Information Server a/nebo stolní počítač), jestliže si nejste jisti, že Vaše společnost běží na Microsoft Mobile Information Server 2002 nebo pozdější verzi, kontaktujte Vašeho správce sítě nebo ISP pro detailnější informace.

1. Zapněte Váš stolní počítač.
2. Vložte CD do CD-ROMu ve Vašem stolním počítači.
3. Klikněte pisátkem na obrazovku, dostanete se do hlavní obrazovky a klikněte na START HERE (start zde).
4. V poli START HERE klikněte na INSTALL ACTIVESYNC 3.X v levém sloupci.
5. V poli INSTALL ACTIVESYNC 3.X klikněte na políčko INSTALL, čímž se spustí instalace.
6. V poli FILE DOWNLOAD (soubor pro stažení) klikněte na políčko OPEN (otevřít), pokud Váš operační systém je WINDOWS XP nebo klikněte na políčko RUN THIS PROGRAM FROM ITS CURRENT LOCATION (běh programu z aktuálního umístění), pokud Váš operační systém je WINDOWS 2000/ME/98.
7. Sledujte na obrazovce instrukce pro instalaci ActiveSync.
8. Jakmile Vás nápověda pobídne k propojení mezi Vaším YAKUMEM a stolním počítačem, propojte vhodný konec ActiveSync kabelu do zásuvky v YAKUMU. Propoj konec USB kabelu do USB portu ve Vašem počítači.
9. The ADD NEW HARDWARE WIZARD (průvodce pro přidání nového HW) by měl automaticky nainstalovat USB driver. (pokud bude potřeba upřesnit umístění driveru, klikni pro vyhledávač a vyberte driver obsahující CD).
10. Sledujte na obrazovce instrukce pro zavedení spolupráce a synchronizaci mezi Vaším YAKUMEM a stolním počítačem.

Po Vašem prvním propojení PDA YAKUMO a stolního počítače, data uložená ve Vašem stolním počítači jako např. kalendář, kontakty, úlohy... budou zkopírována do Vašeho PDA.

SŽIJTE SE S VAŠÍM YAKUMEM

PISÁTKO

Použijte pisátko při manévrování a výběru objektů na obrazovce. Dotknutím pisátka obrazovky se otevrou položky a možnosti.

TODAY SCREEN

Kdykoli zapnete Vaše YAKUMO nebo oživíte po 4 hodinové neaktivitě, zobrazí se Vám „obrazovka dneška“, na níž uvidíte důležité informace pro ten den.

START MENU

Klepněte do horního levého rohu na obrazovce, vyskočí START MENU, kde si můžete zvolit program, otevřít program, přizpůsobit Vaše YAKUMO nebo najít pomoc.

PŘÍKAZOVÝ ŘÁDEK

Použijte příkazový řádek ve spodní části obrazovky pro vykonání úkolů v programech. Příkazový řádek zahrnuje nabídku jmen, tlačítek a vstupního panelového tlačítka.

GPS FUNKCE

GPS funkce je zapnutá, jestliže vysunete přijímač. Jestliže je přijímač zasunut, GPS funkce je vypnutá. GPS funkci můžete použít pouze ve spojení s dalším doplňkovým SW jako je např. navigátor SW. **Ve všech programech využívajících GPS funkce, se nastaví umístění GPS zařízení na portu COM2 (serial port 2) a rychlost přenosu 4800 kbps.**

KDE NAJÍT INFORMACE

Pro informace	Podívejte se na tento zdroj
Podrobné operační informace	Uživatelský manuál
Programy pro YAKUMO	Uživatelský manuál nebo YAKUMO online help
GPS činnost	Manuál dodávaný s GPS SW
Další programy, které mohou být nainstalovány na YAKUMO	Na přiloženém CD nebo dalším CD dodávaným s YAKUMO GPS
Spojení a synchronizace se stolním počítačem	Uživatelský manuál nebo ActiveSync Help pro Váš stolní počítač
Řešení problémů	Uživatelský manuál
Nejposlednější aktualizace a detailní technické informace	„Čtení nových souborů“ v Microsoft ActiveSync, složka ve Vašem počítači nebo na přiloženém CD.
Nejposlednější Windows Powered kapesním PC	www.pocketpc.com

Část D: Důležité informace o GPS přijímači

1. GPS přijímač je zapnutý jen v případě, pokud je vyklopený.
2. S GPS přijímačem může pracovat **vždy** jedna aplikace.
3. Mezi oblohou (družicemi) a přijímačem musí být viditelné spojení vzdušnou čarou.
V budovách, zastřešených prostorách, tunelech, atp. nemusí být GPS signál z družic dostupný a GPS poloha tak může být nerozeznána. Toto nelze považovat za chybu přijímače DELTA 300GPS, neboť se jedná o vlastnost technické specifikace signálu GPS.
4. Komunikace s GPS přijímačem se nastavuje v **každém** programu zvlášť. Přijímač GPS se v zařízení DELTA 300 GPS nachází na **COM2 portu** a komunikuje rychlostí **4800 kbps**.
5. Přesnost lokalizace pomocí GPS přijímače závisí nejen na počtu dostupných družic, ale také kvalitě a přesnosti programu nebo aplikace, která zpracovává data z GPS přijímače.

Část E: Nejčastější problémy

Otázka 1. : Mám dojem, že se rychlost mého PDA znatelně každý den zpomaluje.

Odpověď : Příčinou může být velké množství spuštěných aplikací, které běží na pozadí nebo nedostatek místa v operační paměti.

Doporučujeme jeden z následujících postupů:

1. Proveďte restart PDA pomocí tlačítka RESET na boku přístroje.
2. Podívejte se do "START -> Nastavení -> Systém -> Paměť -> Spuštěné programy" zda jsou opravdu všechny programy ukončeny. Pro lepší správu běžících programů a přepínání se mezi nimi doporučujeme například program Wisbar Advance, který je zdarma. Stahujte zde <http://www.ce4you.cz/software/detail.asp?s=76> .
3. Odinstalujte nepotřebné aplikace pomocí "START -> Nastavení -> Systém -> Odstranit programy"

Otázka 2. : V balení k PDA jsem nenašel podrobný manuál s návodem na ovládání vestavěných aplikací v PDA.

Odpověď : Tuto příručku naleznete přímo ve vašem PDA v elektronické podobě. Najdete ji pokud ťuknete pisátkem na tlačítko "START" (nebo znak vlaječky vlevo nahoře) a v zobrazené nabídce vyberte poslední položku "Nápověda". Dole v menu pak ještě volbu "Zobraz" a dále "Celá nápověda". Nyní se vám zobrazí seznam všech nápověd ke všem programům nainstalovaných ve vašem PDA.

Věříme, že tento způsob distribuce manuálu je daleko praktičtější než jeho papírová podoba. Takto máte manuál stále při sobě.

Poznámka: Pokud některá z aplikací dodatečně instalovaných do vašeho PDA, neobsahuje nápovědu, pak tato se nebude zobrazovat.

Všechny aplikace dodávané k PDA mají po provedení lokalizace vašeho PDA, plně lokalizovanou nápovědu.

Otázka 3. : Jsou potřeba ovladače pro GPS k PDA Delta 300GPS? Jak nastavit GPS v PDA?

Odpověď : K funkci GPS v PDA není potřeba žádných dalších ovladačů. GPS je připravena komunikovat s programy, které dokáží pracovat s GPS přijímačem a jsou správně nastaveny.

Nastavení komunikace s GPS se nastavuje v každém programu zvlášť.

Doporučené nastavení je:

Port: COM2

Baud: 4800

Otázka 4. : Jak mám nastavit GPS přijímač v programu SMARTMAPS?

Odpověď : V programu SMARTMAPS se provádí stejné nastavení jako v jiných programech. V menu zvolte položku "Možnosti" a dále "GPS Možnosti" a nastavte následovně:

1. pole: "COM2"
2. pole: "4800"

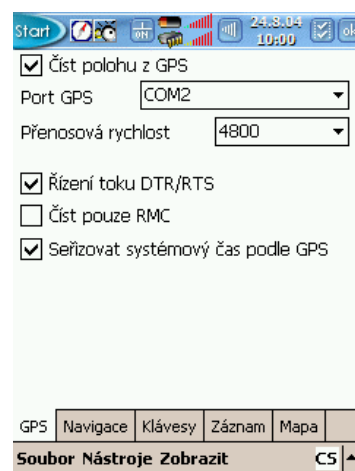
Vlastní aktivace (zapnutí/vypnutí) GPS se provádí z menu volbou "Možnosti" a "GPS zapnout/vypnout". Na obrazovce se poté v pravém horním rohu objeví nápis GPS s modrým stínováním (GPS pracuje). V okamžiku kdy dojde k vypočtení a určení pozice se stín změní na zelenou



Otázka 5. : Jak mám nastavit GPS přijímač v programu POCKET KIM?

Odpověď : V programu POCKET KIM se provádí stejné nastavení jako v jiných programech. V menu zvolte položku "Nástroje", dále "Nastavení" a nastavte následovně:

- Zatrhněte pole "Čist polohu z GPS"
1. pole: "COM2"
 2. pole: "4800"

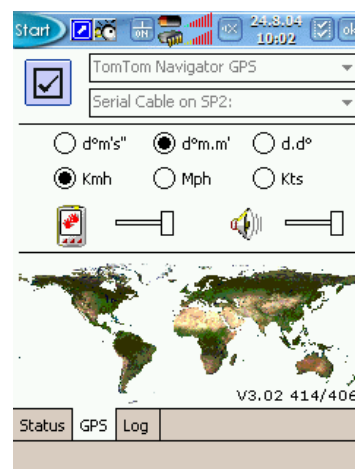


Otázka 6. : Jak mám nastavit GPS přijímač v programu TOMTOM NAVIGATOR?

Odpověď : V programu TOMTOM NAVIGATOR se provádí stejné nastavení jako v jiných programech. Vzhledem k tomu, že tento program má jiné pojmenování položek potom jej nastavte následovně:

1. pole: "TOMTOM NAVIGATOR GPS"
2. pole: "Serial Cable on SP2:"

Následně zatrhněte čtvereček pro aktivaci komunikace s GPS.



Otázka 7. : Jak mám nastavit GPS přijímač v programu ROUTE 66 NAVIGATE?

Odpověď : V programu ROUTE 66 NAVIGATE se provádí stejné nastavení jako v jiných programech. Vzhledem k tomu, že tento program má jiné pojmenování položek potom jej nastavte následovně:

Zatrhněte pole "Advanced connection settings"

1. pole: "Serial Cable on SP2:"
2. pole: "4800 BAUD"



Otázka 8. : Mám vše dobře nastaveno, ale přesto mi GPS nefunguje.

Odpověď : Pro správné používání GPS je potřeba dodržet následující podmínky:

1. Musíte mít vyklopenou anténu GPS.
2. Musí být zachována viditelná spojnice mezi nebem a přijímačem jinak GPS signál nemusí být dostupný.
3. Musí být správně nastavena GPS v programu (port COM2, rychlost 4800).
4. Jenom jedna aplikace může přistupovat k zařízení GPS. To že jste aplikaci "uzavřeli" tlačítkem "OK" neznamená, že jste ji opravdu ukončili. Podívejte se do "START -> Nastavení -> Systém -> Paměť -> Spuštěné programy" zda jsou opravdu všechny programy ukončeny. Pro lepší správu běžících programů a přepínání se mezi nimi doporučujeme například program Wisbar Advance, který je zdarma. Stahujte zde <http://www.ce4you.cz/software/detail.asp?s=76> .

Otázka 9. : Při pokusu použít/zapnout GPS v programu se objeví chybové hlášení.

Odpověď : Pravděpodobně máte spuštěno nejméně ještě jednu aplikaci, která již GPS zařízení využívá a tato aplikace je minimalizována a pracuje tzv. na pozadí.

Jenom jedna aplikace může přistupovat k zařízení GPS. To že jste aplikaci "uzavřeli" tlačítkem "OK" neznamená, že jste ji opravdu ukončili. Podívejte se do "START -> Nastavení -> Systém -> Paměť -> Spuštěné programy" zda jsou opravdu všechny programy ukončeny. Pro lepší správu běžících programů a přepínání se mezi nimi doporučujeme například program Wisbar Advance, který je zdarma. Stahujte zde <http://www.ce4you.cz/software/detail.asp?s=76> .

Otázka 10. : Používám PDA pro navigaci v autě či turistice a mám problém s čitelností displeje na přímém slunci. Jde nějak zvýšit čitelnost displeje?

Odpověď : Nastavte si větší jas displeje.

Ťuknete pisátkem na tlačítko "START" nebo znak vlaječky v levém horním rohu. Vyberte položku "Nastavení", dále pak záložku "Systém" a položku "Podsvícení" ("Backlight" nebo "Hintergrun"). V následující obrazovce posuňte pomocí pisátka posuvník do pravé krajní pozice.

Jako další tip doporučujeme zkusit zvolit tzv.Noční zobrazení mapy, pokud to program podporuje (TomTom, PocketKIM, Route66). Při tomto zobrazení se používá více kontrastních barev a tak čitelnost může být na přímém slunci paradoxně více čitelná.

Klasické zobrazení



Noční režim

